

## Velkommen på Nordsøstien (North Sea Trail)

Følg Nordsøstien og oplev kulturhistoriske spor, storslåede landskaber og smukke naturområder. Nordsøstien er markeret med et blåt skilt med en hvidt 'N', der har form som en bølge og flere steder også en 'gåmand' med teksten 'Nordsøstien'. Så det er nemt at finde vej.



Stien følger fortrinsvis mark- og skovveje, trampede spor og stier langs kysten eller i skel og læhegn. Nogle steder følger stien også asfalterede veje og cykelstier. Terrænet er varieret og underlaget veksler mellem fast belægning, grus og græs.

## Vær opmærksom og vis hensyn

Nordsøstien går gennem offentlige og private arealer, der anvendes til land- og skovbrugsmål. Her gælder naturbeskyttelseslovens almindelige regler for færdsel og ophold i naturen. Nogle steder går ruten gennem områder med græssende dyr. Hold afstand, så de har ro og fred til at pleje naturen. Ønsker du at overnatte undervejs, kan du finde primitive overnatningspladser på [www.friluftsguiden.dk](http://www.friluftsguiden.dk) eller [www.udinaturen.dk](http://www.udinaturen.dk). Du kan også kontakte det lokale turistbureau via [www.visitnordjylland.dk](http://www.visitnordjylland.dk) for andre overnatningsmuligheder.

## International og kulturhistorisk vandrerute



På Nordsøstien – North Sea Trail – er det muligt at vandre 5.000 km langs store dele af kysten rundt om Nordsøen. Foruden Danmark er der etableret rutestrækninger i Sverige, Norge, Skotland, England, Holland og Tyskland.

Se mere om disse ruter på [www.northseatrail.org](http://www.northseatrail.org).

## Om Nordsøstien (North Sea Trail)

Denne folder beskriver en vandrestrækning på 42 km fra Ålbæk til Sæby. Fra Ålbæk Klitplantage fortsætter ruten ned gennem Jerup Hede og Ålbæk Mose til Kalmar Rimmer. Videre går turen over Rendborg Hede til Strandby med fiskerihavn fra 1896. På vej mod Frederikshavn passerer den berømte Palmestrand. Ruten følger kysten videre sydover gennem Frederikshavn til Sæby. I Nordjylland er der udgivet foldere for alle delstrækninger af Nordsøstien. Disse kan fås på turistbureauer i regionen.



Strækningen er en del af den internationale Nordsøstien – North Sea Trail –, som i Danmark er på ca. 1.500 km. Fra Tyskland gennem Sønderjylland og Vestjylland følger ruten de gamle drivveje. Ved Agger og frem til Skagen går den langs Vestkysten, derefter langs Kattegats "milde kyst" og ud på Djursland. Herfra er der færgeforbindelse til Sjælland, hvor ruten fortsætter gennem det vestlige og sydlige Sjælland til Møn.

## Samarbejde om Nordsøstien

I Nordjylland samarbejder kommunerne med Region Nordjylland og Naturstyrelsen om at udgive foldere om Nordsøstien. Kommunerne og Naturstyrelsen sørger for, at Nordsøstien er skiltet, vedligeholdt og farbar. Se det samlede ruteforløb og find beskrivelser på [www.nordjylland.friluftsguiden.dk](http://www.nordjylland.friluftsguiden.dk). For spørgsmål til denne rutestrækning, kontakt Frederikshavn Kommune på tlf. 9845 5000.



## Strækningen Ålbæk - Sæby Vandring i kystens kulturhistorie

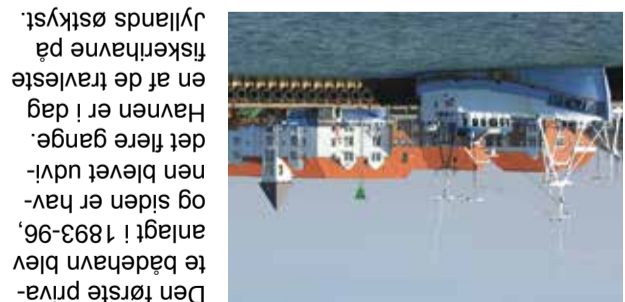
The North Sea Trail/NAVE Nortrail project is partly funded by EU through the Interreg IIIIB North Sea Programme



Ellingåskibet, der kan ses på Bangsbohuset



Syd for Strandby er den gamle naturhavn omkring udmundningen af Elling Å. Her er der fundet et middelalderstads, som kan ses på Bangsbohuset. Med naturhistoriens tilsvarende i Vendsyssel skabtes et område, der var perfekt til kreaturavfaldsselskabes et område, der var perfekt til kreaturavfaldsselskabes et område.



Den første private badehavn blev anlagt i 1893-96, og siden er haven blevet udvidet flere gange. Havnen er i dag en af de travleste fiskerihavne på Jyllands østkyst.

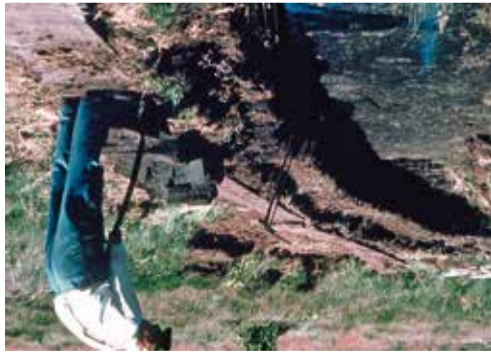
## Strandby

Strandby nævnes første gang i 1466 og har altid fungeret som fiskerleje. Før havnens anlæggelse blev der fisket med små joller fra kysten. Fiskeriet udgik fra kasse, som er en primitiv form for havnemole, der stammer tilbage fra middelalderen.

Efter århundredeskiftet begyndte Hedeselskabet at arbejde med planer for en udnyttelse af landskabet i stor stil. I 1937 blev et 3.000 tønder land stort område købt af Jysk Landvindning A/S med tilbagekøbspligt for bønderne. Desuden skulle der indrettes statshusmandsbrug på nogle af de nykultiverede områder.

I begyndelsen af 1900-tallet udløstes ønsket om mere dyrkningssegn jord, og bønderne forsøgte at inddrage rime- og dobbeltandsskabet. Det var et kæmpe arbejde, der kun kunne udføres med simple arbejdsredskaber, som hakke, skovl, spade og trillebør. Først skulle der graves kanaler, så man kunne afvande moseområderne, før man overhovedet kunne begynde på opdyrkingen. Det var et langt sejt træk, hvor mosen skulle undergraves. Det vil sige, at man blandede mosejorden fra dopperne med sandjorden fra rimmerne. På denne måde opnåede man at lave agerjord, samtidig med at området blev jævnet. Rent praktisk foregik det ved at fjerne mosejorden i 3-4 meters dybde, hvorefter sandet fra rimmerne fyldtes i hullerne. Herefter blev mosejorden forfælt på området. Til sidst mængedes området og fik påkørt kunstgødning.

Tørvegraving på gammel-dags maner



Opindeligt blev overdrævsområderne inde i land afgæsset af krigsheste i området i 12-1300'erne. En anden set af fæl, heste og kvæg. Flere kilder taler om opdræt af krigsheste i området i 12-1300'erne. En anden set af fæl, heste og kvæg. Flere kilder taler om opdræt af krigsheste i området i 12-1300'erne. En anden set af fæl, heste og kvæg. Flere kilder taler om opdræt af krigsheste i området i 12-1300'erne.

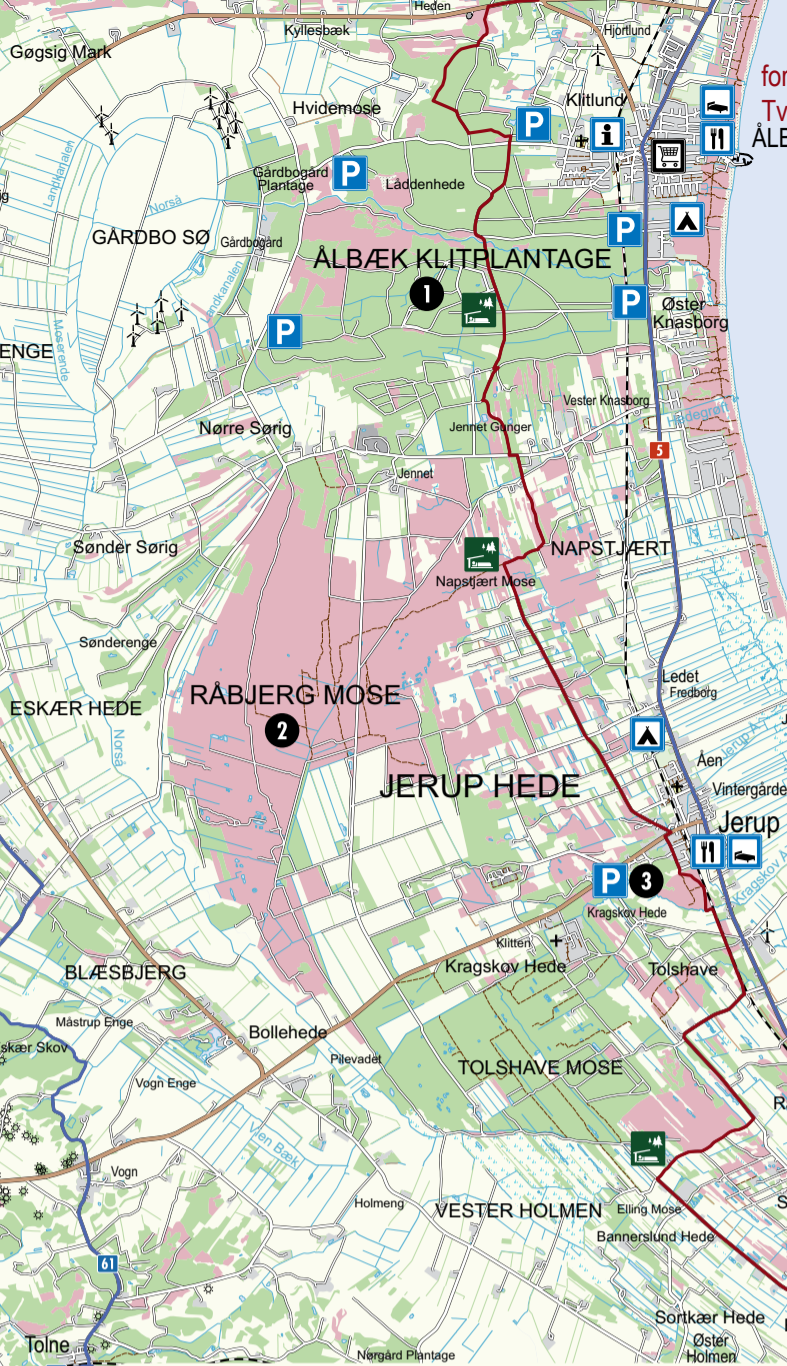
at gårdene ligger på lange matriler, der går fra stranden til heden og mosen i baglandet. Stranden udnyttedes til fiskeri med landdragningsvod eller fra småbåde. Der var heller ikke langt til østersbankerne, der strakte sig nord for Hirschholmene og langt op i Ålbækbugten.

Rime- og dobbeltandsskabet har, siden Skagens Odde begyndte at dukke op af havet efter sidste istid, ligget som et stort uigennemtrængeligt område med egekrat, høje klitter, moser og heder. Områdets bønder måtte drive et alsidigt landbrug for overhovedet at kunne eksistere på de magre jorder. Der blev vittigt talt om, at man høstede med barberblade, og at spurven måtte på knæ for at nippe af aksene.

Rime-doppelandsskabet ved Rabjerg Mose



I baglandet mellem Ålbæk og Strandby ligger store mose- og hedeskænkninger, der er dannet efterhånden, som havet efter istiden har trukket sig tilbage foran den gamle kystskrænt, der går fra Frederikshavn til Hirtshals. Sandfyningen har forårsaget tilblivelse af klitterne. De såkaldte rimmer (langsgående voide) i nord-sydgående retning er resultat af den fremherskende vestenvind. I læ af rimmerne er moserne, de såkaldte dopper, dannet som resultat af de dårlige afløbsforhold.



fortsætter på folderen:  
**Tversted Plantage - Ålbæk**  
**ÅLBÆK**

## ÅLBÆK BUGT



- 1 Ålbæk Klitplantage.** Plantagen er omkring 100 år gammel. Her vokser især forskellige slags fyrretræer, og der findes egekrat, som stammer fra den oprindelige egeskov. I skoven findes områder med stensletter - et landskab, som er helt specielt for landsdelen.
- 2 Råbjerg Mose.** I Råbjerg Mose ses et af verdens flotteste eksempler på oddedannelse med gamle strandvolde side om side som årringe i træ.
- 3 Kalmer Rimmer.** Lille fredet område, hvor et særpræget landskab født af havet, endnu er bevaret. Her ses et mønster af langstrakte, smalle rygge bevokset med egekrat og lavninger bevokset med lyng. Det er et såkaldt rimme-doppe landskab, som kun findes på Kattegatsiden af Vendsyssel.
- 4 Strandby.** Havnen blev indviet i 1896. Byen og fiskeriet voksede side om side. Midt i 1980'erne var ca. 90 kuttere hjemmehørende i Strandby; men med krisetider og restriktioner på fiskeriet gennem en årrække er antallet af kuttere i dag mere end halveret. Strandby Kirke er opført 1965-66 og tegnet af arkitekt J. Blegvad. Kirken er meget utraditionel, oval i form med taget formet som en sadel.
- 5 Hirsholmene.** Øen ligger i Kattegat ca. 7 kilometer nordøst for Frederikshavn. Øgruppen omfatter foruden den beboede ø Hirsholm følgende øer: Græsholm, Tyvholm, Kølpn og Deget samt et antal mindre holme, i alt ca. 45 ha. Holmene, der i 1938 blev fredet som naturvidenskabeligt reservat, er især kendt for deres rige fugleliv. I 1981 blev fredningen udvidet til også at omfatte det omkringliggende havområde på ca. 2.400 ha.
- 6 Palmestranden.** Fra juni til september er der på Frederikshavn Nordstrand 60 palmer. Ud over palmerne byder stranden på grill, beachvolley, ishug og jollehavn. Badestranden har Blåt Flag, som viser, at vandkvaliteten er i top.
- 7 Nordre Skanse.** Ved Frydenstrandspytten ligger den fredede Nordre Skanse opført under Kejserkrigen 1627-29. Herefter blev den overtaget af det Danske Landeværn og istandsat og ombygget som Moltkes Skanse op til Englandskrigene 1801-1814.



**8 Fiskerklyngen.** Den sidste rest af det oprindelige fiskerleje. Fiskerlejet bestod af to klynger af huse. Et omkring Søgade, kaldet søndre fiskerklynge, og et nordligt kaldet nordre fiskerklynge. Her imellem lå borgerskabets boliger i Skippergade og Storegade, hvor også byens to torve - Nytorv og Gammel Torv - ligger.



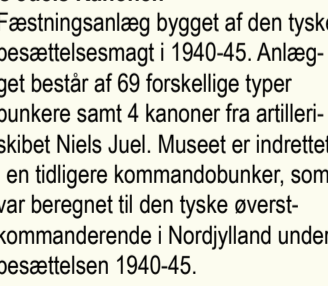
**9 Frederikshavn.** Fladstrand var i middelalderen en lille klynge fiskerhuse neden for Flade Bakke. Fiskerlejet lå godt beskyttet bag Hirsholmene og blev allerede tidligt i 1600 brugt som flådebase og befæstet med skanser og et krudttårn. Fladstrand Citadel blev 100 år senere brugt af Tordenskiold under Store Nordiske Krig 1700-1720. Fladstrand blev i 1805 til Frederikshavn, da kong Frederik VI byggede en statshavn, men først i 1818 fik byen købstadsrettigheder. Havnen blev en dynamo for det lille fiskersamfund, der hurtigt voksede til en driftig havneby med værfter, motorfabrik, godstransport og færgedrift.

**10 Krudttårnet.** Frederikshavns vartegn. Krudttårnet blev flyttet i 1975 fra Nordre Skanse og har nu fået en central placering i byen.

**11 Neppens Havn.** Er ligesom Skansehavnen en selvgrøet havn for fritidsfiskere. Havnen er en direkte fortsættelse af de kåse (små stenmoler) og mindre anløbsbroer, der er forsvundet ved Frederikshavns udvikling mod syd.

**12 Bangsbo Museum.** Huser det Jyske Modstandsmuseum, søfartssamlingen m.m. og er indrettet i en herregård med bygninger fra 1500-tallet. Ved museet findes dyrepark og botanisk have. Fra Bangsbo Museum findes stier gennem skoven op til Bangsbo Fort.

**13 Bangsbo Fort Museum og Niels Juels Kanoner.**



Fæstningsanlæg bygget af den tyske besættelsesmagt i 1940-45. Anlægget består af 69 forskellige typer bunkere samt 4 kanoner fra artilleriskibet Niels Juel. Museet er indrettet i en tidligere kommandobunker, som var beregnet til den tyske øverstkommanderende i Nordjylland under besættelsen 1940-45.

### Vær en god gæst

Husk at færdes på naturens præmisser og med hensynsfuld opførsel. Nyd de græssende dyr på afstand, så de har ro til at pleje naturen. Find alternative ruter, hvis et område er skiltet med jagt.

Din hund er altid velkommen, hvis den er i snor. Tag gerne madpakken med ud, men affaldet med hjem.

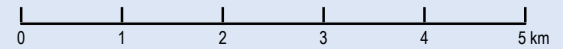
Du må opstille telte på de særligt indrettede primitive lejtpladser og tænde bål, hvis der er indrettet en bålplads. Vær i øvrigt opmærksom på naturbeskyttelseslovens regler for færdsel og ophold i naturen.



### Signaturforklaring:

- Nordsøstien
- National eller regional cykelrute
- Hærvejs vandrerute
- Turistinformation
- Vandrerhjem
- Campingplads
- Kro/hotel med overnatning
- Spisested
- Parkerings-/rasteplads
- Kiosk
- Dagligvarebutik
- Fugle-/udsigtstårn
- Shelterplads
- Primitiv lejtplads
- Kirke

Målestok: 1: ca. 75.000



fortsætter på folderen **Sæby - Melholt**